

图 323 连点新林舟蛾 *Neodrymonia* (*N.*) *seriatopunctata* (Matsumura)

A. 雄性外生殖器; B. 阳茎; C. 第 8 腹板

基环长; 阳茎粗直, 明显比抱器背长, 端部有一些图钉状的小刺突。

**观察标本:** 陕西北火地塘 1580 m, 1 ♂, 1999. VII. 2; 海南尖峰岭 1 ♂, 1982. V. 18; 湖南大庸猪石头 1 ♂, 1988. VIII. 19。

**分布:** 浙江 (天目山、古田山)、湖南 (衡山、大庸)、陕西 (太白山、宁陕)、海南 (尖峰岭)、台湾; 尼泊尔, 锡金, 越南, 泰国。

(311) 茵新林舟蛾 *Neodrymonia* (*Neodrymonia*) *inevitabilis* Schintlmeister, 1989 (图 324)

*Neodrymonia* (*Neodrymonia*) *inevitabilis* Schintlmeister, 1989, *Neue Ent. Nachr.* 25: 109.

翅展 42~48 mm。外形与连点新林舟蛾 *N.* (*N.*) *seriatopunctata* 相似, 但体形较大, 花纹发达, 亚基部的暗带不达翅的内缘。

**雄性外生殖器:** 第 8 腹板端缘中部呈倒梯形突出, 其两侧又呈角状突出; 爪形突长, 末端较尖; 颚形突宽, 亚端有 1 枚齿突; 抱器瓣狭长; 抱器背基突宽短, 呈三角形; 阳茎粗, 基部略弯, 端部有许多小刺突。

**观察标本:** 正模标本和部分副模标本 1932 年 8 月采自浙江天目山, 另一些副模标本采自江苏南京、上海和江西庐山, 均存德国波恩。我们未见标本。

**分布:** 上海、江苏 (南京)、浙江 (天目山)、江西 (庐山)。

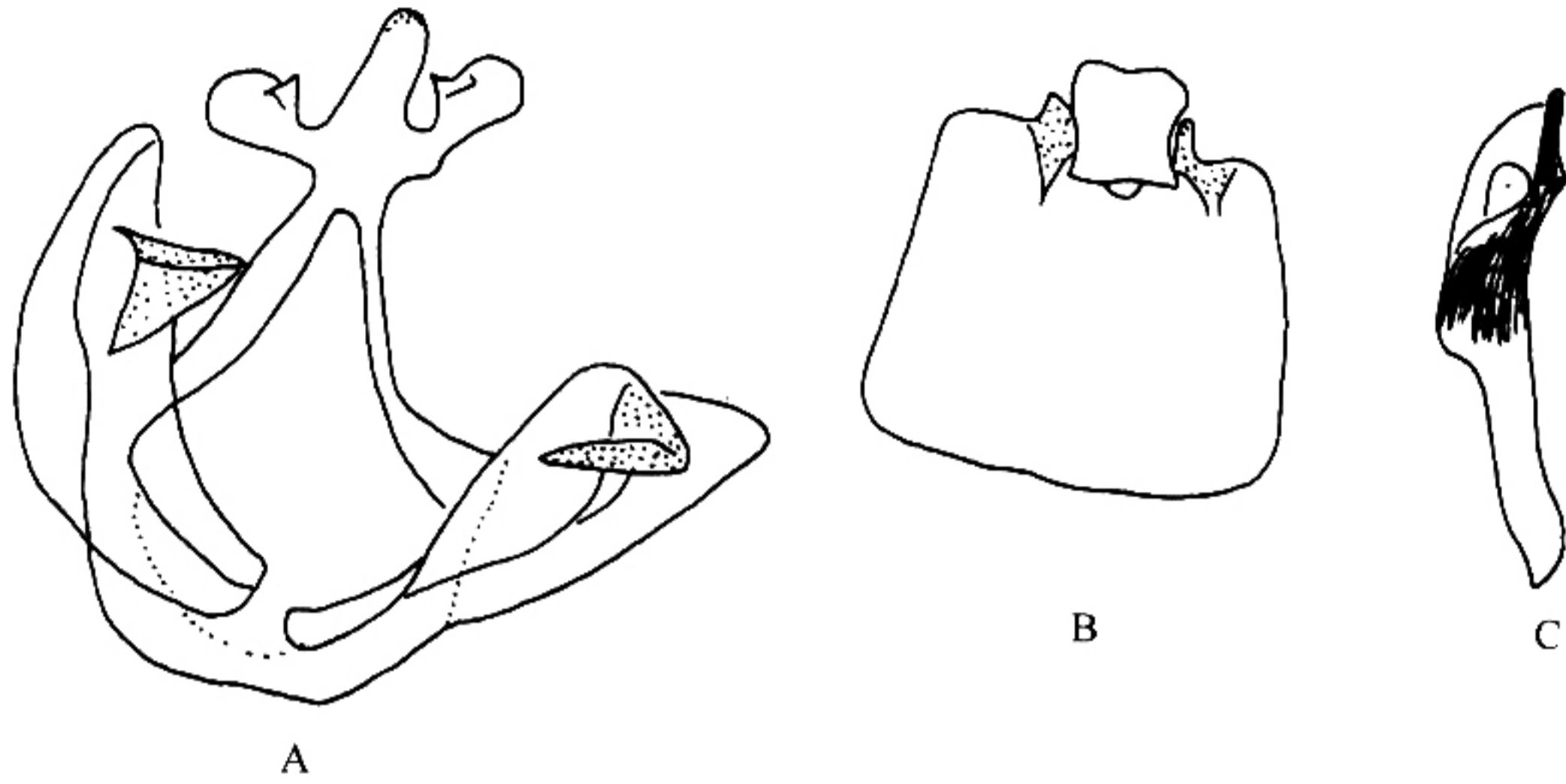


图 324 茵新林舟蛾 *Neodrymonia (N.) inevitabilis* Schintlmeister  
A. 雄性外生殖器; B. 第 8 腹板; C. 阳茎 (据 Schintlmeister, 1992)

(312) 安新林舟蛾 *Neodrymonia (Neodrymonia) anna* Schintlmeister, 1989 (图 325, 图版 VI: 28)

*Neodrymonia (Neodrymonia) anna* Schintlmeister, 1989, *Neue Ent. Nachr.* 25: 110.

翅展♂44~48 mm。下唇须褐色。触角黄褐色，基部有白色长毛。头部和颈板暗红褐色，颈板后缘具暗边。胸部背面灰褐掺有红褐色，翅基片末端暗褐色。腹部背面灰红褐色，末端较灰色，基毛簇褐色。前翅灰黄白色；所有横线黑褐色：亚基线向外斜曲；内线呈不规则的波浪形；亚基线与内线间暗褐色，似呈 1 条宽带；在中室内的内线外侧有 1 小黑点；横脉纹为 1 黑短纹；外线双股，平行波浪形，在  $Cu_1$  脉上呈一外齿形曲；前缘外侧 2/3 到近翅顶有 1 大的暗褐色斑，向后延伸至  $Cu_1$  脉几乎与亚端线相接，近三角形；亚端线锯齿形；脉端两侧缘毛暗褐色，其余灰白色。后翅灰红褐色。

**雄性外生殖器：**第 8 腹板端部呈三岔状，其中两侧的岔短小，中部的宽大；爪形突短粗，末端二分岔；颚形突短宽；抱器瓣较长，抱器背基突细长，末端尖钩状；阳茎端基环长；阳茎直而两端尖，明显比抱器背长，端部有一些小刺突。

**观察标本：**四川武隆 1000 m, 1♂, 1989.VII.2; 广西龙胜 1♂, 1980.VI.11; 湖北襄阳 1♂, 1975.V.15; 福建将乐龙栖山 500 m, 3♂♂, 1991.VIII.10, 南平 3♂♂, 1982.V.29。

**分布：**浙江（温州）、福建（南平、将乐）、湖北（襄阳）、湖南（衡山）、广东（连平）、广西（龙胜）、四川（武隆）；朝鲜。

本种外形与连点新林舟蛾 *N. (N.) seriatopunctata* (Matsumura) 很相似，但前翅内线内侧不衬灰白色边可与之区别。